

# I NUMERI DELL'IMPRENDITORIA FEMMINILE IN SARDEGNA E NELLA CCIAA CAGLIARI - ORISTANO

L'IMPRENDITORIA FEMMINILE IN ITALIA	3
LE IMPRESE FEMMINILI IN SARDEGNA E NELLA CCIAA CAGLIARI – ORISTANO	11
LE IMPRESE FEMMINILI E LE TRANSIZIONI GEMELLE	24
LE IMPRESE FEMMINILI NELLA CULTURA E NELL'ECONOMIA DEL MARE	25



# L'IMPRENDITORIA FEMMINILE IN ITALIA

Il presente Report è stato realizzato da Unioncamere con il supporto tecnico-scientifico di Si.Camera e del Centro Studi Guglielmo Tagliacarne.

Il lavoro fornisce una panoramica sulle caratteristiche strutturali dell'impresitoria in Italia, con particolare attenzione al contesto della Sardegna e dei territori della Camera di commercio Cagliari - Oristano.

Laddove non diversamente indicato sono stati utilizzati dati Infocamere.

La definizione di «impresa femminile» è quella utilizzata dal Registro delle imprese della Camere di commercio che nel 2009 – partendo dalla legge 215/92 e in considerazione delle modifiche legislative intervenute sul libro soci delle società di capitali – ha qualificato come femminili : i) le imprese individuali di cui siano titolari donne ovvero gestite da donne; ii) le società di persone in cui la maggioranza dei soci è di genere femminile; iii) le società di capitali in cui la maggioranza delle quote di partecipazione sia nella titolarità di donne, ovvero in cui la maggioranza delle cariche sia attribuita a donne, ovvero le imprese in cui la media tra le quote di partecipazione nella titolarità di donne, ovvero in cui la maggioranza delle cariche sia attribuita a donne, ovvero le imprese in cui la media tra le quote di partecipazione nella titolarità di donne e le quote delle cariche attribuite a donne risulti superiore al 50%; iv) le imprese cooperative in cui la maggioranza dei soci sia di genere femminile.





**1.325.270**

imprese registrate  
al 31 dicembre 2023



**1.158.923**

imprese attive  
al 31 dicembre 2023



**22,2%**

tasso di  
femminilizzazione



**-0,9%**

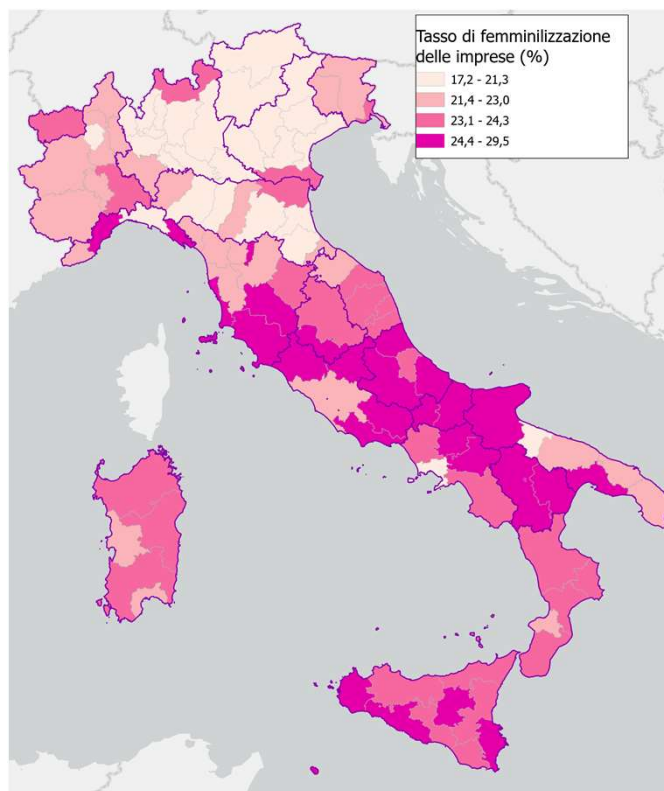
rispetto al 31  
dicembre 2022  
(-1,1% non femminili)



**-1,1%**

rispetto al 31  
dicembre 2019  
(-2,5% non femminili)

Province italiane per quota di imprese femminili sul totale



REGIONI

1. Molise: 27,4% (9.142)
2. Basilicata: 26,5% (15.581)
3. Abruzzo: 25,4% (36.980)
4. Umbria: 24,8% (23.043)
5. Sicilia: 24,4% (115.545)

PROVINCE

1. Benevento: 29,5% (10.414)
2. Avellino: 29,0% (12.476)
3. Chieti: 28,2% (12.371)
4. Frosinone: 27,8% (13.428)
5. Viterbo: 27,6% (10.178)

Le imprese femminili (rispetto a quelle maschili) sono:

- più concentrate nei **servizi: 67,5%** (894.363) vs 56,0%
- più **piccole** di dimensione: **96,3%** micro imprese (1.275.655) vs 94,1%
- più **ditte individuali: 60,8%** (805.671) vs 47,7%
- più nel **Mezzogiorno: 36,9%** (488.652) vs 33,9%
- più **giovani** secondo l'età degli imprenditori (under 35): **10,6%** (140.357) vs 7,9%
- un po' più **straniere: 12,2%** (162.245) vs 10,7%
- meno **artigiane: 16,5%** (219.098) vs 22,6%
- poco strutturate in forma **cooperativa: 2,1%** (28.392) vs 2,2%
- meno **innovative**
- con un elevato tasso di femminilizzazione nei settori: **Altre attività di servizi alla persona, Sistema moda, Sanità e assistenza sociale.**
- **sopravvivono meno a tre anni** dalla nascita: dopo tre anni restano ancora aperte l'**82,0%** delle imprese femminili, contro l'85,3% di quelle maschili... **e anche a cinque anni:** la quota delle imprese femminili sopravvivenenti è del **72,1%**, contro il 77,0% di quelle maschili

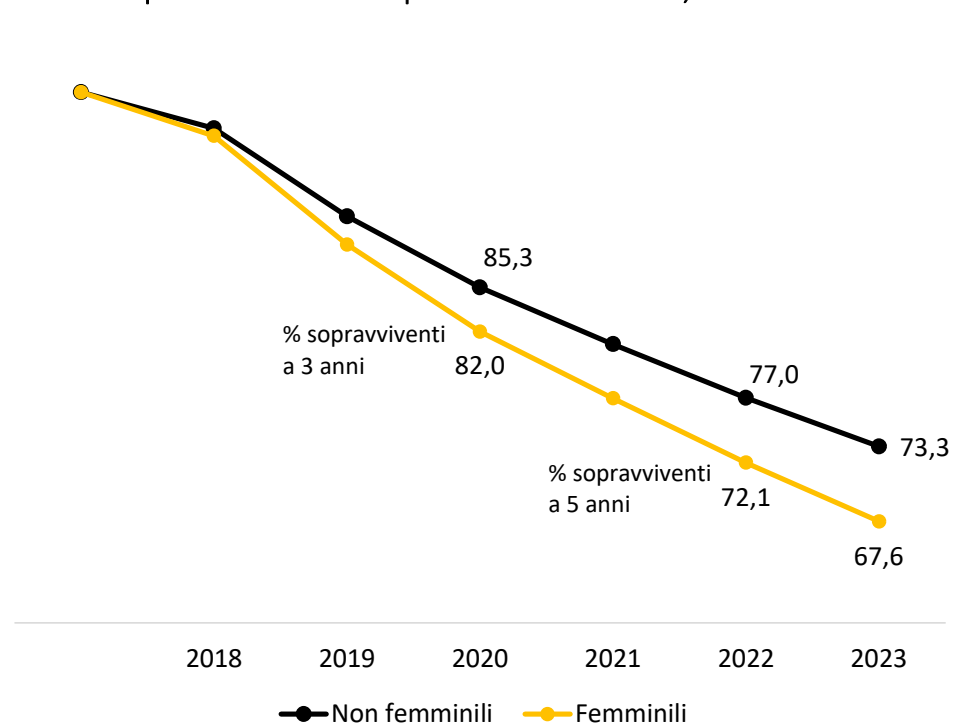


Il 3,3% delle imprese femminili nate nel 2018 ha cessato la propria attività già nel corso dello stesso anno. A tre anni dalla nascita (anno 2020) le cessazioni sono il 18,0%, contro il 14,7% riscontrato per le imprese non femminili con una riduzione di circa una impresa su cinque e corrispondente in via complementare a una probabilità di sopravvivenza dell'82,0% e un gap rispetto alle altre imprese di 3,3 punti percentuali.

Se si guarda ai valori a cinque anni (anno 2022), la soglia comunemente individuata per la conclusione della fase di start up delle attività, la probabilità di sopravvivenza per una impresa femminile è del 72,1%, con un differenziale di 4,9 punti percentuali rispetto alle altre imprese, indicativo di una maggiore fragilità per le iniziative imprenditoriali a esclusiva o prevalente conduzione femminile.

Una volta terminata la fase di start up le imprese femminili presentano un **tasso di sopravvivenza pari al 67,6% contro il 73,3% delle imprese non femminili**.

Tasso di sopravvivenza delle imprese femminili e non, anni 2018-2023





A livello di performance economica, secondo elaborazioni su dati Istat relativi al 2020, si palesa un effetto genere in misura marcata a favore della componente non femminile: le imprese femminili hanno un livello di produttività (valore fatturato per addetto) pari a 76mila euro, di molto inferiore al parametro relativo alle imprese non femminili (190mila euro).

In altri termini, **le imprese femminili presentano un livello di produttività inferiore del 60% rispetto a quelle delle imprese non femminili.**

**IMPRESE  
FEMMINILI**

**76k€**

**IMPRESE  
NON FEMMINILI**

**190k€**



(Anno 2020)

# LE IMPRESE FEMMINILI IN SARDEGNA E NELLA CCIAA CAGLIARI - ORISTANO

Nel 2023, il 3% delle imprese italiane guidate da donne è localizzato in Sardegna, dove si registra un «tasso di femminilizzazione» (rapporto tra imprese femminili e totale imprese del territorio) pari al 23,2%; una quota che nei territori della Camera di commercio Cagliari-Oristano risulta essere pari al 22,8%. Rispetto al 2022, la numerosità delle imprese femminili diminuisce del -0,2% a livello regionale e del -0,9% a livello camerale.

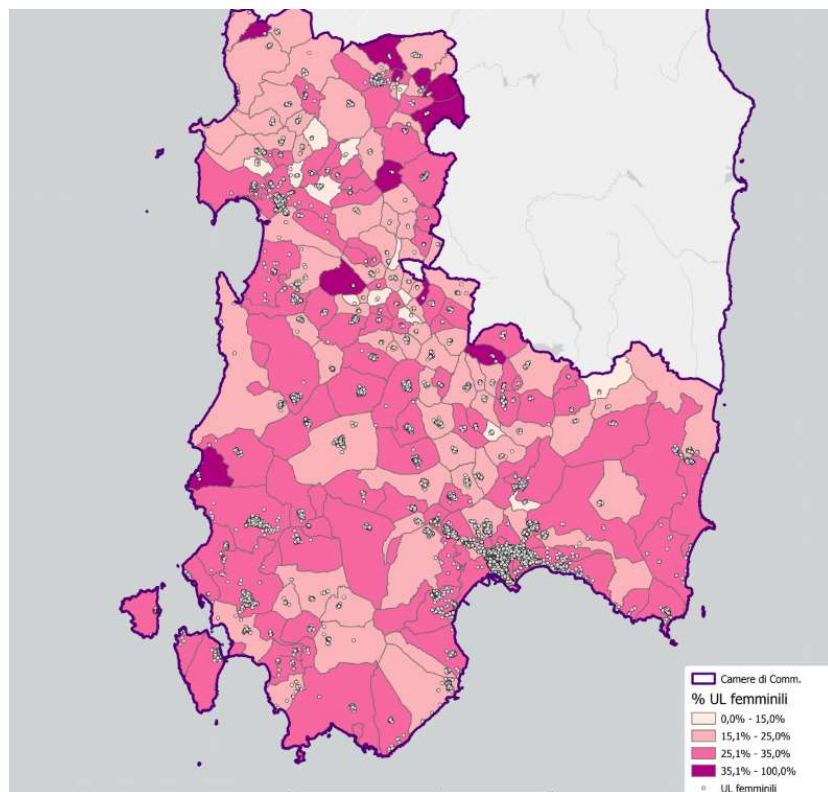
Imprese femminili e non, Anno 2023 (valori assoluti, incidenze e variazioni percentuali)

Provincia	Registrate		Attive		Quota di imprese femminili sul totale*	all'interno delle imprese femminili*	
	Imprese non femminili	Imprese femminili	Imprese non femminili	Imprese femminili		Var. 2022/2021	Var. 2022/2019
Sassari	43.860	13.288	36.444	11.218	23,3	0,7	2,9
Nuoro	19.658	6.300	17.433	5.635	24,3	0,0	4,0
Cagliari	32.620	9.261	25.851	7.542	22,1	-0,8	2,1
Oristano	12.246	3.402	10.809	2.977	21,7	-1,6	0,0
Sud Sardegna	22.743	7.305	20.039	6.441	24,3	-0,8	-0,7
SARDEGNA	131.127	39.556	110.576	33.813	23,2	-0,2	1,9
ITALIA	4.631.867	1.325.270	3.938.694	1.158.923	22,2	-0,9	-1,1
CCIAA Sassari	42.368	12.812	35.176	10.818	23,2	0,6	2,3
CCIAA Nuoro	23.670	7.556	20.974	6.750	24,2	0,1	4,1
<b>CCIAA Cagliari-Oristano</b>	<b>65.089</b>	<b>19.188</b>	<b>54.426</b>	<b>16.245</b>	<b>22,8</b>	<b>-0,9</b>	<b>0,8</b>

\* registrate



Le Unità locali delle imprese femminili extra-agricole della Camera di Commercio Cagliari - Oristano



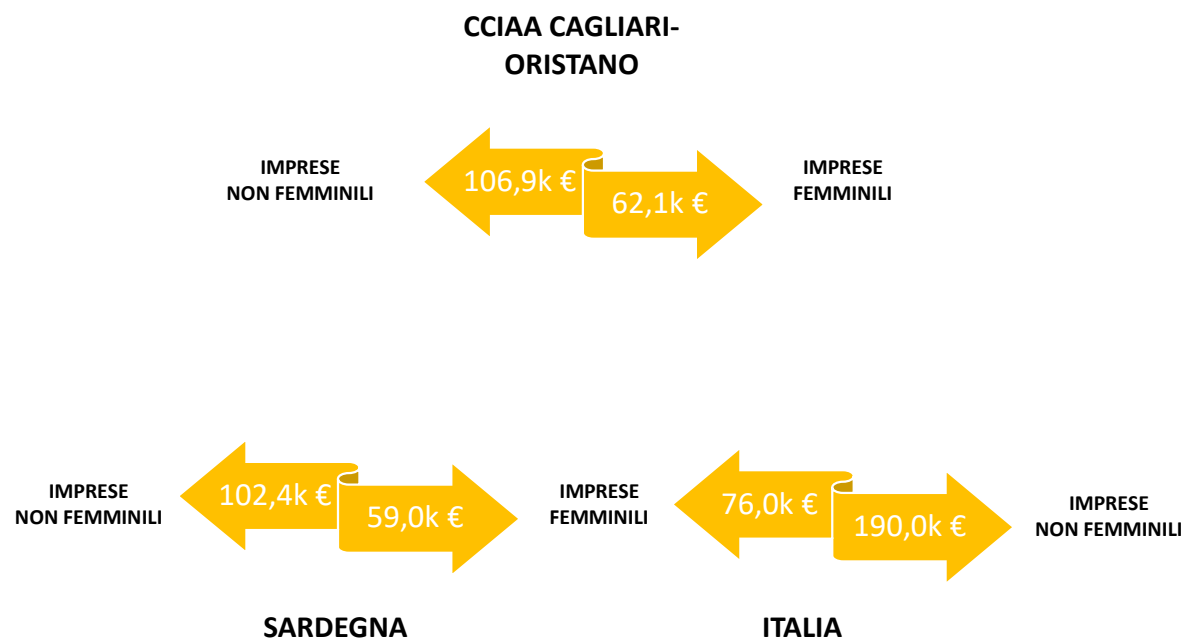
Nella mappa sono presentati i risultati della **georeferenziazione delle unità locali extra-agricole** delle imprese femminili con sede nei territori della Camera di commercio Cagliari –Oristano (riprese dagli archivi Istat).

Ne emerge una maggiore concentrazione di localizzazioni nelle città di Cagliari, Quartu Sant'Elena, Oristano, Assemini, Inglesias, Carbonia.

Secondo quanto emerge dai dati Istat, le imprese femminili, anche a causa della loro dimensione generalmente più piccola, **raggiungono un livello di produttività (fatturato per addetto) mediamente più basso rispetto alle imprese non femminili**. Questo vale sia a livello regionale che camerale (oltre che nazionale, come visto in precedenza).

Nella territori della Camera di commercio Cagliari-Oristano le imprese femminili presentano un valore fatturato per addetto pari a 62mila euro circa, di poco superiore al dato medio regionale (59mila euro circa).

Di fatto, **le imprese non femminili presentano un livello di produttività pari a 1,7 volte quello delle imprese femminili nel contesto della camera di Commercio Cagliari-Oristano, così come a livello regionale.**

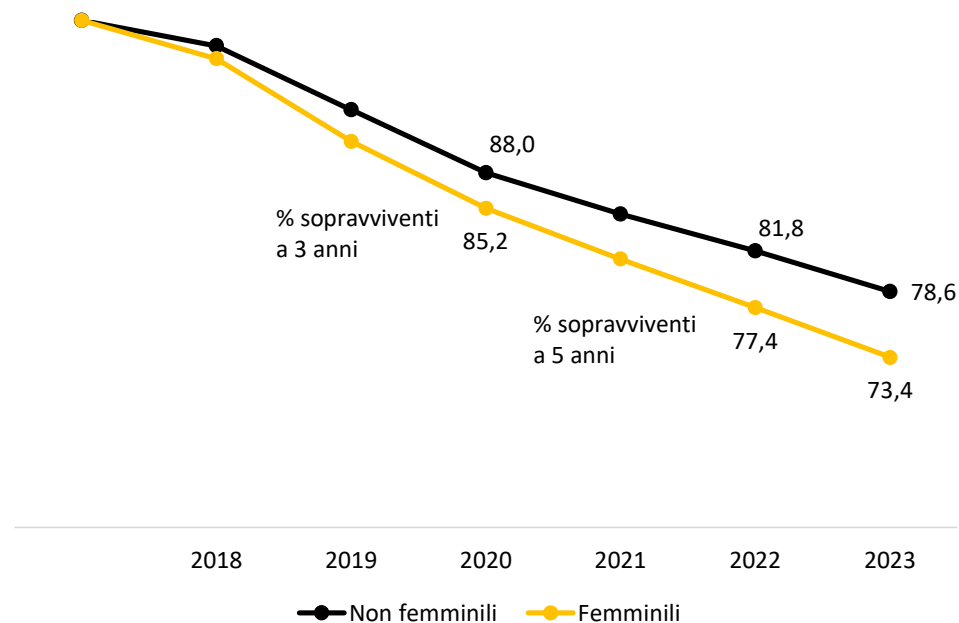


A tre anni dalla nascita (anno 2020) le imprese femminili della Sardegna registrano una probabilità di sopravvivenza dell'85,2%, inferiore al dato delle non femminili (88,0%) ma migliore rispetto al dato nazionale (82,0%).

Se si guarda ai valori a 5 anni (anno 2022) la probabilità di sopravvivenza per una impresa femminile è del 77,4%, anche in questo caso più basso rispetto al dato delle non femminili (81,8%) e, anche in questo caso, migliore rispetto al dato nazionale (72,0%).

Al termine della fase di start up le imprese femminili della regione presentano un tasso di sopravvivenza pari al 73,4%, confermando **una maggiore capacità di resilienza rispetto alla media italiana** (67,6%).

Tasso di sopravvivenza delle imprese femminili e non in Sardegna, anni 2018-2023



In Italia, le imprese femminili giovanili sono poco più di 140mila e rappresentano il 10,6% del totale delle imprese femminili; incidenza simile a quella che si riscontra a livello regionale (10,1%). In tutte le province sarde si registra un peggioramento della dinamica, con la **diminuzione del numero delle imprese femminili giovanili** rispetto al 2022 che va dal -3,9% della provincia Sud Sardegna al -9,6% della provincia di Oristano. Una evidenza che suffraga maggiormente l'importanza dell'impegno delle politiche a favore dell'imprenditorialità giovanile oltre che femminile.

Imprese femminili giovanili e non, Anno 2023 (valori assoluti, variazioni percentuali e incidenze)

	Imprese femminili non giovanili	Imprese femminili giovanili	Var. 2023-2022 imprese femminili giovanili	Var. 2023-2019 imprese femminili giovanili	Quota giovanili sul totale imprese femminili
Sassari	11.951	1.337	-5,6	-11,9	10,1
Nuoro	5.478	822	-7,7	-9,2	13,0
Cagliari	8.401	860	-5,6	-14,6	9,3
Oristano	3.111	291	-9,6	-15,7	8,6
Sud Sardegna	6.607	698	-3,9	-12,4	9,6
SARDEGNA	35.548	4.008	-6,1	-12,3	10,1
<b>ITALIA</b>	<b>1.184.913</b>	<b>140.357</b>	<b>-4,3</b>	<b>-12,9</b>	<b>10,6</b>
CCIAA Sassari	11.532	1.280	-5,4	-12,6	10,0
CCIAA Nuoro	6.577	979	-7,7	-8,5	13,0
<b>CCIAA Cagliari-Oristano</b>	<b>17.439</b>	<b>1.749</b>	<b>-5,6</b>	<b>-14,2</b>	<b>9,1</b>



Imprese femminili e non per dimensione, Anno 2023 (valori assoluti e composizione percentuale)

Provincia	Imprese non femminili				Imprese femminili			
	0-9 addetti	10-49 addetti	50-249 addetti	Più di 250 addetti	0-9 addetti	10-49 addetti	50-249 addetti	Più di 250 addetti
<b>Valori assoluti</b>								
Sassari	42.051	1.680	116	13	12.808	454	25	1
Nuoro	19.165	450	40	3	6.163	126	11	0
Cagliari	30.875	1.518	201	26	8.846	381	31	3
Oristano	11.849	366	29	2	3.276	117	8	1
Sud Sardegna	21.995	690	50	8	7.084	209	11	1
SARDEGNA	125.935	4.704	436	52	38.177	1.287	86	6
<b>ITALIA</b>	<b>4.359.203</b>	<b>236.205</b>	<b>31.476</b>	<b>4.983</b>	<b>1.275.655</b>	<b>45.776</b>	<b>3.521</b>	<b>318</b>
CCIAA Sassari	40.626	1.617	112	13	12.341	445	25	1
CCIAA Nuoro	23.076	545	46	3	7.391	153	12	0
<b>CCIAA Cagliari-Oristano</b>	<b>62.233</b>	<b>2.542</b>	<b>278</b>	<b>36</b>	<b>18.445</b>	<b>689</b>	<b>49</b>	<b>5</b>
<b>Composizione %</b>								
Sassari	95,9	3,8	0,3	-	96,4	3,4	0,2	-
Nuoro	97,5	2,3	0,2	-	97,8	2,0	0,2	-
Cagliari	94,7	4,7	0,6	0,1	95,5	4,1	0,3	-
Oristano	96,8	3,0	0,2	-	96,3	3,4	0,2	-
Sud Sardegna	96,7	3,0	0,2	-	97,0	2,9	0,2	-
SARDEGNA	96,0	3,6	0,3	-	96,5	3,3	0,2	-
<b>ITALIA</b>	<b>94,1</b>	<b>5,1</b>	<b>0,7</b>	<b>0,1</b>	<b>96,3</b>	<b>3,5</b>	<b>0,3</b>	<b>-</b>
CCIAA Sassari	95,9	3,8	0,3	-	96,3	3,5	0,2	-
CCIAA Nuoro	97,5	2,3	0,2	-	97,8	2,0	0,2	-
<b>CCIAA Cagliari-Oristano</b>	<b>95,6</b>	<b>3,9</b>	<b>0,4</b>	<b>0,1</b>	<b>96,1</b>	<b>3,6</b>	<b>0,3</b>	<b>-</b>

L'imprenditoria femminile è un'imprenditoria "micro". In tutte le aree le imprese femminili sono maggiormente concentrate nella classe 0-9 addetti rispetto a quanto accade per quelle maschili, le quali, viceversa, presentano concentrazioni più elevate, ma sempre minoritarie, nelle classi della piccola (10-49 addetti) e medio-grande impresa (50 addetti e oltre).





## LA FORMA GIURIDICA: COMPOSIZIONE

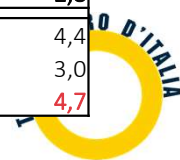
Imprese femminili e non per forma giuridica, Anno 2023 (valori assoluti e composizione percentuali)

Provincia	Imprese non femminili				Imprese femminili			
	Società di capitali	Società di persone	Imprese individuali	Altre forme*	Società di capitali	Società di persone	Imprese individuali	Altre forme*
<b>Valori assoluti</b>								
Sassari	12.862	7.391	22.121	1.486	3.448	1.321	7.942	577
Nuoro	3.127	3.535	12.467	529	876	613	4.635	176
Cagliari	12.642	4.687	14.066	1.225	3.115	896	4.852	398
Oristano	1.820	2.004	7.901	521	435	349	2.416	202
Sud Sardegna	3.399	3.832	14.557	955	949	738	5.276	342
SARDEGNA	33.850	21.449	71.112	4.716	8.823	3.917	25.121	1.695
<b>ITALIA</b>	<b>1.534.331</b>	<b>725.019</b>	<b>2.207.546</b>	<b>164.971</b>	<b>342.902</b>	<b>139.118</b>	<b>805.671</b>	<b>37.579</b>
CCIAA Sassari	12.433	7.143	21.333	1.459	3.337	1.261	7.647	567
CCIAA Nuoro	3.773	4.258	14.999	640	1.040	745	5.543	228
<b>CCIAA Cagliari-Oristano</b>	<b>17.644</b>	<b>10.048</b>	<b>34.780</b>	<b>2.617</b>	<b>4.446</b>	<b>1.911</b>	<b>11.931</b>	<b>900</b>
<b>Composizioni %</b>								
Sassari	29,3	16,9	50,4	3,4	25,9	9,9	59,8	4,3
Nuoro	15,9	18,0	63,4	2,7	13,9	9,7	73,6	2,8
Cagliari	38,8	14,4	43,1	3,8	33,6	9,7	52,4	4,3
Oristano	14,9	16,4	64,5	4,3	12,8	10,3	71,0	5,9
Sud Sardegna	14,9	16,8	64,0	4,2	13,0	10,1	72,2	4,7
SARDEGNA	25,8	16,4	54,2	3,6	22,3	9,9	63,5	4,3
<b>ITALIA</b>	<b>33,1</b>	<b>15,7</b>	<b>47,7</b>	<b>3,6</b>	<b>25,9</b>	<b>10,5</b>	<b>60,8</b>	<b>2,8</b>
CCIAA Sassari	29,3	16,9	50,4	3,4	26,0	9,8	59,7	4,4
CCIAA Nuoro	15,9	18,0	63,4	2,7	13,8	9,9	73,4	3,0
<b>CCIAA Cagliari-Oristano</b>	<b>27,1</b>	<b>15,4</b>	<b>53,4</b>	<b>4,0</b>	<b>23,2</b>	<b>10,0</b>	<b>62,2</b>	<b>4,7</b>

\* Rientrano nelle altre forme le cooperative, consorzi, altre forme

Anche nel 2023 le ditte individuali rappresentano la componente più importante del tessuto imprenditoriale femminile, anche se le stesse stanno gradualmente diminuendo a favore di forme imprenditoriali più «strutturate».

Nei territori della Camera di commercio Cagliari-Oristano la quota di società individuali femminili (62,2%) è più elevata rispetto a quella che si rileva a livello nazionale (60,8%) a discapito della quota relativa alle società di capitali (23,2% vs 25,9%%).



A livello nazionale, la **propensione delle “donne” a far ricorso a modelli aziendali più strutturati** si consolida nel 2023. Infatti, le società di capitali condotte da donne sono aumentate in Italia del +1,7% rispetto al 2022 (e del +10,4% rispetto al 2019), arrivando a rappresentare quasi il 26% delle imprese femminili. Di contro, le imprese individuali (che restano, comunque, la forma giuridica più diffusa nell’universo imprenditoriale femminile) diminuiscono del -1,3% e le società di persone, del -3,9%.

La stessa tendenza che si registra a livello regionale e di singola provincia, fatta eccezione per la crescita delle ditte individuali che si registra nella provincia di Sassari (+0,9%) e delle altre forme giuridiche che si registra nella provincia di Nuoro.

Imprese femminili per forma giuridica, Anno 2023 (variazioni percentuali)

Provincia	Var. 2023/2022 Imprese femminili				Var. 2023/2019 Imprese femminili			
	Società di capitali	Società di persone	Imprese individuali	Altre forme*	Società di capitali	Società di persone	Imprese individuali	Altre forme*
Sassari	1,5	-1,3	0,9	-0,9	15,7	-6,6	-0,7	8,9
Nuoro	3,4	-1,3	-0,5	0,6	25,0	2,7	1,3	-5,4
Cagliari	3,5	-4,0	-2,3	-6,1	11,9	-10,2	-0,1	-7,9
Oristano	2,8	-3,6	-1,9	-3,3	18,9	-3,6	-2,2	-0,5
Sud Sardegna	5,4	-2,3	-1,5	-3,4	16,7	-4,4	-2,6	-2,8
SARDEGNA	2,9	-2,3	-0,8	-2,8	15,4	-5,5	-0,8	-0,5
<b>ITALIA</b>	<b>1,7</b>	<b>-3,9</b>	<b>-1,3</b>	<b>-2,0</b>	<b>10,4</b>	<b>-10,6</b>	<b>-3,6</b>	<b>-2,1</b>
CCIAA Sassari	1,2	-1,5	0,8	-0,7	14,9	-7,2	-1,2	8,4
CCIAA Nuoro	4,0	-1,1	-0,5	0,9	26,8	4,3	1,0	-3,0
<b>CCIAA Cagliari-Oristano</b>	<b>3,8</b>	<b>-3,3</b>	<b>-1,9</b>	<b>-5,0</b>	<b>13,4</b>	<b>-7,7</b>	<b>-1,3</b>	<b>-4,8</b>



## LE IMPRESE PER MACROSETTORE: COMPOSIZIONE

In generale, quello femminile risulta un segmento produttivo poco "industrializzato" e fortemente orientato ai servizi.

Imprese femminili e non per settori produttivi, Anno 2023 (valori assoluti e composizione percentuale)

Provincia	Imprese non femminili*						Imprese femminili*					
	Agricoltura	Industria	Costruzioni	Commercio	Servizi	Totale	Agricoltura	Industria	Costruzioni	Commercio	Servizi	Totale
<b>Valori assoluti</b>												
Sassari	7.422	3.212	8.399	8.784	13.131	40.948	2.247	677	743	3.064	5.582	12.313
Nuoro	6.728	1.520	2.973	3.445	3.825	18.491	2.101	398	146	1.394	1.890	5.929
Cagliari	1.656	2.210	4.983	9.199	10.505	28.553	487	476	533	2.545	4.213	8.254
Oristano	4.023	879	1.653	2.454	2.534	11.543	915	169	73	906	1.133	3.196
Sud Sardegna	7.157	1.595	3.296	4.585	4.626	21.259	2.102	359	221	1.861	2.245	6.788
SARDEGNA	26.986	9.416	21.304	28.467	34.621	120.794	7.852	2.079	1.716	9.770	15.063	36.480
<b>ITALIA</b>	<b>507.216</b>	<b>447.326</b>	<b>779.498</b>	<b>1.075.559</b>	<b>1.517.270</b>	<b>4.326.869</b>	<b>196.759</b>	<b>93.431</b>	<b>55.583</b>	<b>331.272</b>	<b>563.091</b>	<b>1.240.136</b>
CCIAA Sassari	7.303	3.129	8.030	8.553	12.551	39.566	2.185	660	714	2.971	5.343	11.873
CCIAA Nuoro	7.888	1.775	3.678	4.085	4.830	22.256	2.459	444	185	1.670	2.350	7.108
<b>CCIAA Cagliari-Oristano</b>	<b>11.795</b>	<b>4.512</b>	<b>9.596</b>	<b>15.829</b>	<b>17.240</b>	<b>58.972</b>	<b>3.208</b>	<b>975</b>	<b>817</b>	<b>5.129</b>	<b>7.370</b>	<b>17.499</b>
<b>Composizione percentuale</b>												
Sassari	18,1	7,8	20,5	21,5	32,1	100,0	18,2	5,5	6,0	24,9	45,3	100,0
Nuoro	36,4	8,2	16,1	18,6	20,7	100,0	35,4	6,7	2,5	23,5	31,9	100,0
Cagliari	5,8	7,7	17,5	32,2	36,8	100,0	5,9	5,8	6,5	30,8	51,0	100,0
Oristano	34,9	7,6	14,3	21,3	22,0	100,0	28,6	5,3	2,3	28,3	35,5	100,0
Sud Sardegna	33,7	7,5	15,5	21,6	21,8	100,0	31,0	5,3	3,3	27,4	33,1	100,0
SARDEGNA	22,3	7,8	17,6	23,6	28,7	100,0	21,5	5,7	4,7	26,8	41,3	100,0
<b>ITALIA</b>	<b>11,7</b>	<b>10,3</b>	<b>18,0</b>	<b>24,9</b>	<b>35,1</b>	<b>100,0</b>	<b>15,9</b>	<b>7,5</b>	<b>4,5</b>	<b>26,7</b>	<b>45,4</b>	<b>100,0</b>
CCIAA Sassari	18,5	7,9	20,3	21,6	31,7	100,0	18,4	5,6	6,0	25,0	45,0	100,0
CCIAA Nuoro	35,4	8,0	16,5	18,4	21,7	100,0	34,6	6,2	2,6	23,5	33,1	100,0
<b>CCIAA Cagliari-Oristano</b>	<b>20,0</b>	<b>7,7</b>	<b>16,3</b>	<b>26,8</b>	<b>29,2</b>	<b>100,0</b>	<b>18,3</b>	<b>5,6</b>	<b>4,7</b>	<b>29,3</b>	<b>42,1</b>	<b>100,0</b>

\* Al netto delle «non classificate»

I territori della Camera di commercio Cagliari-Oristano presentano una concentrazione di imprese femminili all'interno del settore agricolo e del commercio maggiore rispetto al dato medio nazionale. Nei territori camerali, **le imprese rosa diminuiscono** rispetto al 2022 soprattutto **nell'agricoltura, nell'industria e nel commercio** e meno nelle costruzioni. Positivo, invece, l'andamento dei servizi (+1,9%).

Imprese femminili per macrosettore, Anno 2023 (variazioni percentuali)

Provincia	Var. 2023/2022 imprese femminili						Var. 2023/2019 imprese femminili					
	Agricoltura	Industria	Costruzioni	Commercio	Servizi	Totale	Agricoltura	Industria	Costruzioni	Commercio	Servizi	Totale
Sassari	0,2	-1,0	-1,5	-1,5	2,9	0,8	2,7	-3,3	3,5	-9,1	10,4	2,3
Nuoro	-0,1	1,3	1,4	-1,8	2,2	0,3	5,4	8,7	12,3	-5,7	10,3	4,3
Cagliari	-3,0	-3,6	-1,8	-3,3	1,7	-0,7	-6,5	-5,6	-0,4	-4,6	8,1	1,6
Oristano	-3,9	-4,5	0,0	-5,4	3,1	-1,9	-2,2	-7,1	9,0	-7,6	7,1	-0,9
Sud Sardegna	-3,5	-3,0	-5,6	-1,9	2,0	-1,4	-4,5	-2,4	-5,6	-6,0	4,8	-2,0
SARDEGNA	-1,6	-1,8	-1,8	-2,5	2,4	-0,3	0,2	-1,9	1,9	-6,7	8,6	1,4
<b>ITALIA</b>	<b>-3,0</b>	<b>-2,3</b>	<b>-0,7</b>	<b>-2,6</b>	<b>1,3</b>	<b>-0,8</b>	<b>-6,5</b>	<b>-5,2</b>	<b>4,2</b>	<b>-6,4</b>	<b>5,7</b>	<b>-0,7</b>
CCIAA Sassari	0,0	-1,2	-1,8	-1,5	2,8	0,7	1,9	-3,1	2,6	-9,3	9,7	1,7
CCIAA Nuoro	-0,4	0,5	1,6	-2,1	2,8	0,3	4,7	7,5	10,8	-5,9	11,4	4,3
<b>CCIAA Cagliari-Oristano</b>	<b>-3,5</b>	<b>-3,3</b>	<b>-2,6</b>	<b>-3,2</b>	<b>1,9</b>	<b>-1,2</b>	<b>-4,2</b>	<b>-5,0</b>	<b>-0,5</b>	<b>-5,5</b>	<b>7,0</b>	<b>-</b>

\* Al netto delle «non classificate»



Nel 2023, la distribuzione per tasso di femminilizzazione mostra come il settore più “rosa” nei territori della Camera di commercio Cagliari-Oristano sia quello degli **“altri servizi alla persona”**, dove 64 imprese su 100 sono guidate da donne. Seguono i servizi legati al **settore moda**, alla **“sanità e assistenza sociale”** (servizi per anziani, asili nido, centri di medicina estetica, ecc.) e quelli di tipo **finanziario e assicurativo**.

CCIAA CAGLIARI-ORISTANO		SARDEGNA		ITALIA				
1	Altre attività di servizi alla persona	64,1	1	Altre attività di servizi alla persona	64,2	1	Altre attività di servizi alla persona	59,8
2	Tessile, abbigliamento, pelli e calzature	57,9	2	Tessile, abbigliamento, pelli e calzature	57,1	2	Tessile, abbigliamento, pelli e calzature	37,6
3	Sanità e assistenza sociale	45,8	3	Sanità e assistenza sociale	47,4	3	Sanità e assistenza sociale	36,9
4	Servizi finanziari e assicurativi	32,6	4	Servizi finanziari e assicurativi	34,2	4	Commercio al dettaglio	32,1
5	Commercio al dettaglio	31,5	5	Commercio al dettaglio	32,8	5	Istruzione	31,1



In Italia, al 31 dicembre 2023 risultano iscritte alla Sezione speciale del Registro delle imprese\* circa 13mila e quattrocento start-up innovative, di cui poco più di 1.800 femminili, pari al 13,6% del totale. Le **start-up innovative localizzate in Sardegna sono 193; di queste, 29 sono a conduzione femminile** (il 15,0%). Si tratta perlopiù di imprese a forte o esclusiva presenza femminile localizzate nella provincia di Cagliari.

Start-up innovative femminili e non, Anno 2023

Provincia	Imprese femminili**				Imprese non femminili	Totale
	Esclusiva	Forte	Maggioritaria	Totale		
Sassari	3	3	0	6	45	51
Nuoro	4	0	1	5	13	18
<b>Cagliari</b>	<b>4</b>	<b>9</b>	<b>1</b>	<b>14</b>	<b>81</b>	<b>95</b>
<b>Oristano</b>	<b>1</b>	<b>0</b>	<b>0</b>	<b>1</b>	<b>17</b>	<b>18</b>
Sud Sardegna	0	2	1	3	8	11
Sardegna	12	14	3	29	164	193
ITALIA	576	898	342	1.816	11.586	13.402

\*Nell'ambito della normativa italiana (vedasi Legge 221/2012 e successive modifiche) sono da considerarsi startup innovative le società di capitali, costituite anche in forma cooperativa, o società europee aventi sede fiscale in Italia, che rispondono a determinati requisiti<sup>13</sup> e aventi come oggetto sociale esclusivo o prevalente: lo sviluppo, la produzione e la commercializzazione di prodotti o servizi innovativi ad alto valore tecnologico.

\*\*Prevalenza femminile: Maggioritaria ([% del capitale sociale + % Amministratori] / 2 > 50%); Forte ([% del capitale sociale + % Amministratori] / 2 > 66%); Esclusiva ([% del capitale sociale + % Amministratori] / 2 = 100%)



Dipendenti con lauree e con lauree STEM all'interno delle imprese femminili e non, Anno 2021 (incidenze percentuale)

	Imprese non femminili		Imprese femminili	
	Quota dipendenti con laurea	Con laurea STEM*	Quota dipendenti con laurea	Con laurea STEM*
Sassari	11,8	1,9	12,5	2,1
Nuoro	8,4	1,8	16,9	2,9
<b>Cagliari</b>	<b>13,4</b>	<b>3,0</b>	<b>16,4</b>	<b>3,5</b>
<b>Oristano</b>	<b>8,8</b>	<b>1,9</b>	<b>14,0</b>	<b>2,6</b>
Sud Sardegna	7,4	2,2	15,6	3,1
SARDEGNA	11,3	2,3	14,9	2,8
<b>ITALIA</b>	<b>17,6</b>	<b>4,7</b>	<b>14,5</b>	<b>2,7</b>

Da elaborazioni su dati Istat, il 14,5% dei dipendenti delle imprese femminili (e il 17,6% delle non femminili) è in possesso di una laurea, anche se la **quota di laureati nelle materie STEM** si attesta al 2,7% (4,7% nelle non femminili).

In Sardegna la quota di dipendenti in possesso di una laurea è pari al 14,5% nelle imprese femminili con una quota di laureati STEM pari al 2,8%; si tratta di quote maggiori rispetto a quelle che si registrano nelle imprese non femminili e a livello nazionale.

\*STEM: Science, science, technology, engineering and mathematics



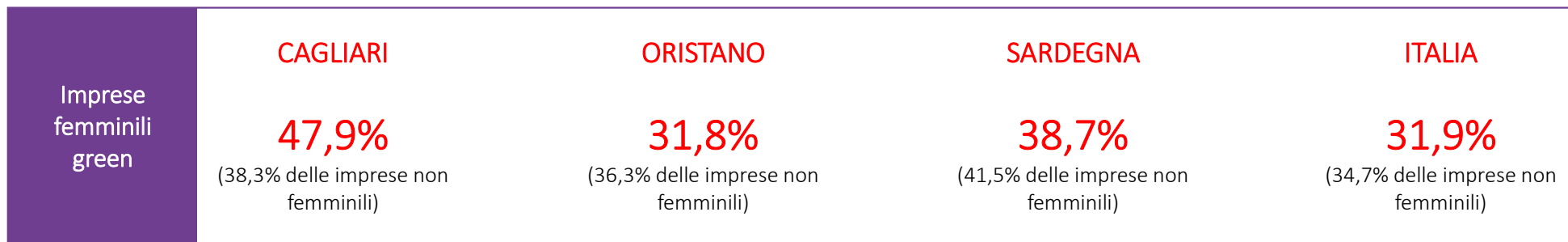
# LE IMPRESE FEMMINILI E LE TRANSIZIONI GEMELLE



L'innovazione tecnologica è alla base del processo di crescita economica. Secondo elaborazioni su dati ISTAT la quota di imprese sarde con 3 e più addetti che ha investito in almeno una delle **tecnologie 4.0** (*Internet of things*, intelligenza artificiale, stampanti 3D, Big Data, ...) è pari al 33,6% vs il 31,8% delle non femminili. Tra quelle considerate, la provincia di Cagliari presenta il valore più elevato (31,2%).



Le imprese sarde hanno avviato numerose azioni nel campo della sostenibilità ambientale. Dalle elaborazioni realizzate su dati ISTAT emerge che il 38,7% delle imprese ha investito in tale ambito (vs il 41,5% delle non femminili). A livello nazionale, la quota di **eco-investigatrici** è pari al 31,9% tra le femminili e al 34,7% tra le altre imprese. Le imprese femminili della provincia di Cagliari risultano essere le più sensibili alle tematiche green.



# LE IMPRESE FEMMINILI NELLA CULTURA E NELL'ECONOMIA DEL MARE

Al 31 dicembre 2022 le imprese culturali guidate da donne sono 377 in provincia di Cagliari e 122 in provincia di Oristano, corrispondenti, rispettivamente, al 23,7% e al 37,7% del totale delle imprese del Sistema Culturale e Creativo nei due territori.

Un tasso di femminilizzazione più contenuto rispetto al dato regionale (28,6%) e nazionale (24,5%) per Cagliari, ma più elevato per Oristano. In entrambi i casi, comunque, risulta superiore al peso che le imprese «rosa» hanno sui rispettivi tessuti produttivi (nell'ordine, 22,2% e 21,9%).

Negativa la performance nell'ultimo anno per la provincia di Cagliari, dove le imprese femminili della filiera culturale sono diminuite, tra il 2021 ed il 2022, dell'1,3%, a fronte di una crescita dello 0,4% con riferimento alle imprese femminili nel totale economia. La provincia di Oristano si contraddistingue, invece, per un incremento del +1,7%.

Imprese femminili culturali, Anno 2022 (valori assoluti, incidenze e variazioni percentuali)

	Imprese femminili sistema culturale e creativo	% sul totale sistema culturale e creativo	% sul totale economia	Var. % 2022/2021 sistema culturale e creativo	Var. % 2022/2021 totale economia
Sassari	369	28,9	23,1	-1,1	0,6
Nuoro	149	34,3	24,3	4,9	1,1
<b>Cagliari</b>	<b>377</b>	<b>23,7</b>	<b>22,2</b>	<b>-1,3</b>	<b>0,4</b>
<b>Oristano</b>	<b>122</b>	<b>37,7</b>	<b>21,9</b>	<b>1,7</b>	<b>1,3</b>
Sud Sardegna	185	31,8	24,3	1,1	0,5
SARDEGNA	1.202	28,6	23,1	0,2	0,7
MEZZOGIORNO	13.785	24,6	23,7	0,9	-0,3
<b>ITALIA</b>	<b>51.173</b>	<b>24,5</b>	<b>22,2</b>	<b>1,1</b>	<b>-0,4</b>

A fine 2022 le imprese femminili blu sono 687 in provincia di Cagliari e 192 in provincia di Oristano, pari, rispettivamente, al 21,2% e 22,0% del totale delle imprese dell'economia del mare dei due territori.

Un tasso di femminilizzazione, per entrambe le province, più contenuto rispetto al dato regionale (22,4%) e nazionale (22,1%). Per Oristano, ad ogni modo, risulta essere leggermente superiore al peso che le imprese femminili hanno sull'intero sistema imprenditoriale della provincia (21,9%).

Positiva la performance nell'ultimo anno: tra il 2021 ed il 2022 le imprese blu guidate da donne sono aumentate del 2,0% nella provincia di Cagliari e dell'1,9% in quella di Oristano, incrementi più sostenuti rispetto a quelli sperimentati dalle imprese femminili relativamente al totale economia.

Imprese femminili «blu», Anno 2022 (valori assoluti, incidenze e variazioni percentuali)

	Imprese femminili «blu»	% sul totale economia del mare	% sul totale economia	Var. % 2022/2021 economia del mare	Var. % 2022/2021 totale economia
Sassari	1.253	22,3	23,1	3,9	0,6
Nuoro	285	25,6	24,3	8,7	1,1
<b>Cagliari</b>	<b>687</b>	<b>21,2</b>	<b>22,2</b>	<b>2,0</b>	<b>0,4</b>
<b>Oristano</b>	<b>192</b>	<b>22,0</b>	<b>21,9</b>	<b>1,9</b>	<b>1,3</b>
Sud Sardegna	353	23,5	24,3	2,2	0,5
SARDEGNA	2.769	22,4	23,1	3,5	0,7
SUD E ISOLE	25.879	23,4	23,7	3,5	-0,3
<b>ITALIA</b>	<b>50.492</b>	<b>22,1</b>	<b>22,2</b>	<b>2,4</b>	<b>-0,4</b>